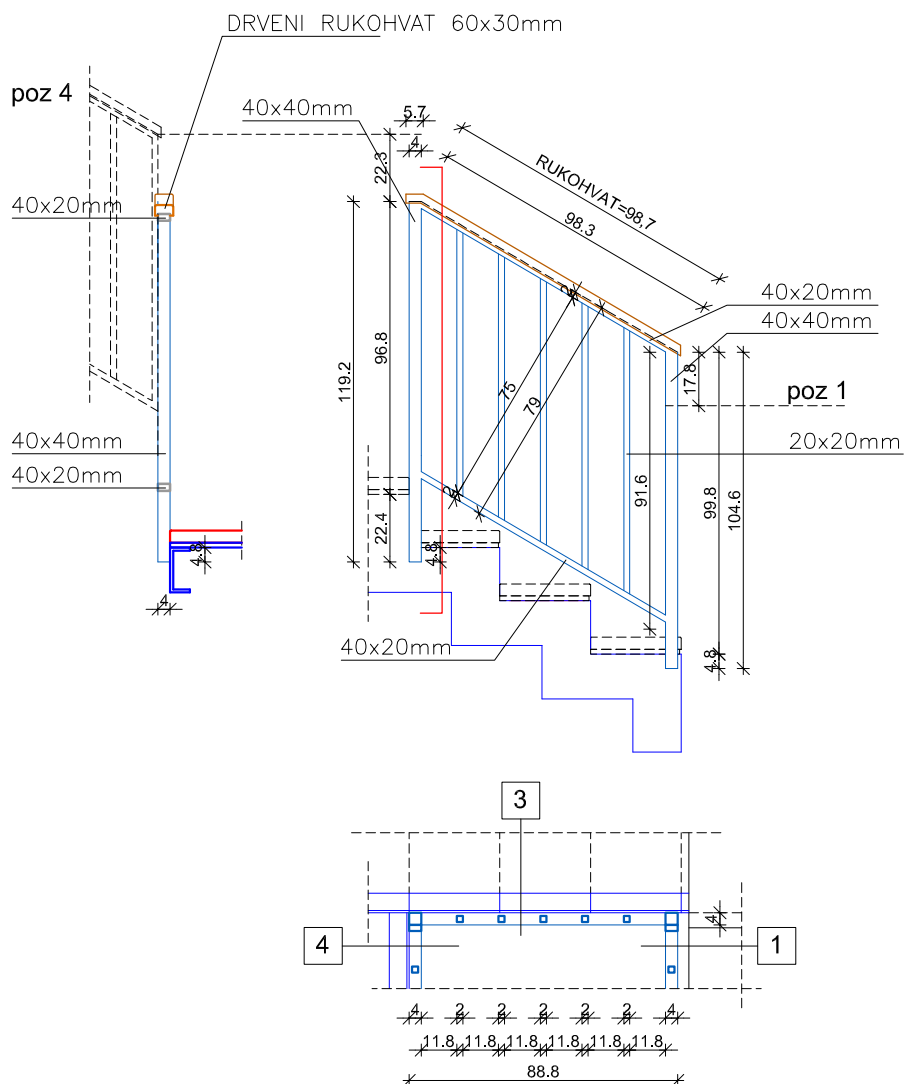


3**1:25**

Izrada i postava ograde unutarnjeg stubišta od čeličnih profila. Ograda je izrađena kao okvir od čeličnih profila 40x20x3 mm i 40x40x3 mm koji je ispunjen vertikalnim prečkama od profila 20x20x2 mm na jednakim razmacima. Ograda se učvršćuje varom na čeličnu konstrukciju stubišta, te se spaja na pozicije 1 i 4. Ukupna duljina ograde iznosi 102,3 cm, dok je max visina čeličnog okvira ograde bez produženih vertikalnih nosača 91,6 cm.

Na vrhu je postavljen hrastovi drveni rukohvat dim 6x3 cm, duljine 104,4 cm, koji se postavlja na gornji profil okvira koji je utopljen u rukohvat 5 mm (falc sa donje strane rukohavata na mjestu nalijeganja kosog profila). Rukohvat se hvata vijcima za kosi profil s donje strane kosog profila. U stavku uključen sav pričvrсни i spojni materijal. Napraviti sve prema shemi i detaljima. Napomena: Mjere provjeriti na licu mjesta.

Završna obrada:

Bravarija : 1 x praimer kompresorom u radionici
2 x bojana nakon montaže

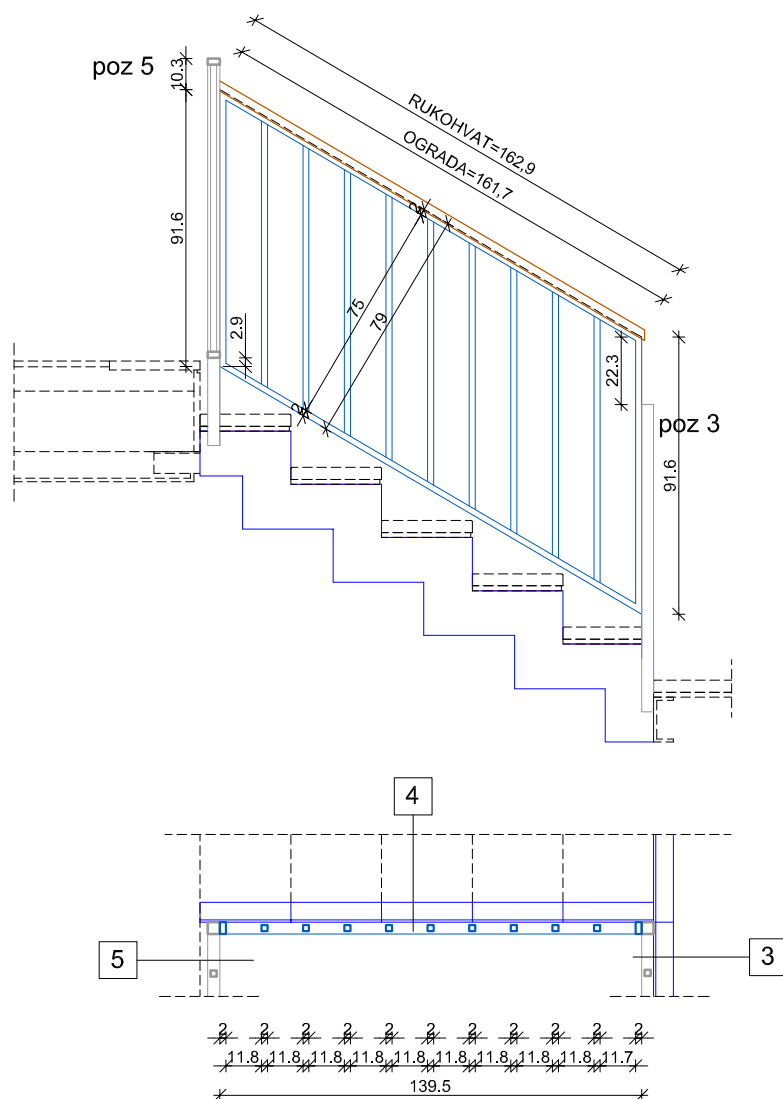
Rukohvat: 1 x impregnacija
2 x lakiranje

3

.....kom 1

4

1:25



Izrada i postava ograde unutarnjeg stubišta od čeličnih profila. Ograda je izrađena kao okvir od čeličnih profila 40x20x3 mm koji je ispunjen vertikalnim prečkama od profila 20x20x2 mm na jednakim razmacima. Ograda se učvršćuje varom za pozicije 3 i 5. Ukupna duljina ograde iznosi 161,7 cm, dok je max visina čeličnog okvira ograde 91,6 cm.

Na vrhu je postavljen hrastovi drveni rukohvat dim 6x3 cm, duljine 162,9 cm, koji se postavlja na gornji profil okvira koji je utopljen u rukohvat 5 mm (falc sa donje strane rukohavata na mjestu nalijeganja kosog profila). Rukohvat se hvata vijcima za kosi profil s donje strane kosog profila.

U stavku uključen sav pričvrtni i spojni materijal. Napraviti sve prema shemi i detaljima.

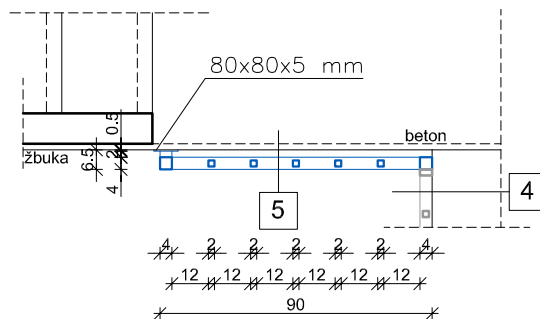
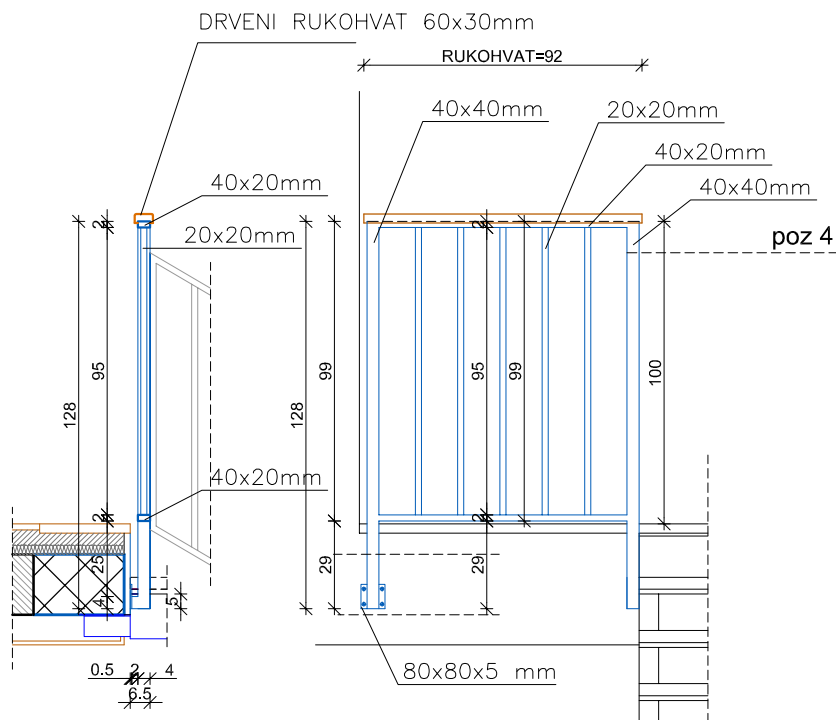
Napomena: Mjere provjeriti na licu mjesta.

Završna obrada:

Bravarija : 1 x praimer kompresorom u radionici
2 x bojana nakon montaže

Rukohvat: 1 x impregnacija
2 x lakiranje

4

5**1:25**

Izrada i postava ograde unutarnjeg stubišta od čeličnih profila. Ograda je izrađena kao okvir od čeličnih profila 40x20x3 mm i 40x40x3 mm koji je ispunjen vertikalnim prečkama od profila 20x20x2 mm na jednakim razmacima. Ograda se preko čelične papučice (nosača) i vijaka spaja za nosivu ab konstrukciju konstrukciju, odnosno varom na čeličnu konstrukciju stubišta. Ukupna duljina ograde iznosi 90 cm, dok je max visina čeličnog okvira ograde bez produženih vertikalnih nosača 99 cm.

Na vrhu je postavljen hrastovi drveni rukohvat dim 6x3 cm, duljine 92 cm, koji se postavlja na gornji profil okvira koji je utopljen u rukohvat 5 mm (falc sa donje strane rukohavata na mjestu nalijeganja kosog profila). Rukohvat se hvata vijcima za kosi profil s donje strane kosog profila. U stavku uključen sav pričvrсни i spojni materijal. Napraviti sve prema shemi i detaljima.

Napomena: Mjere provjeriti na licu mjesta.

Završna obrada:

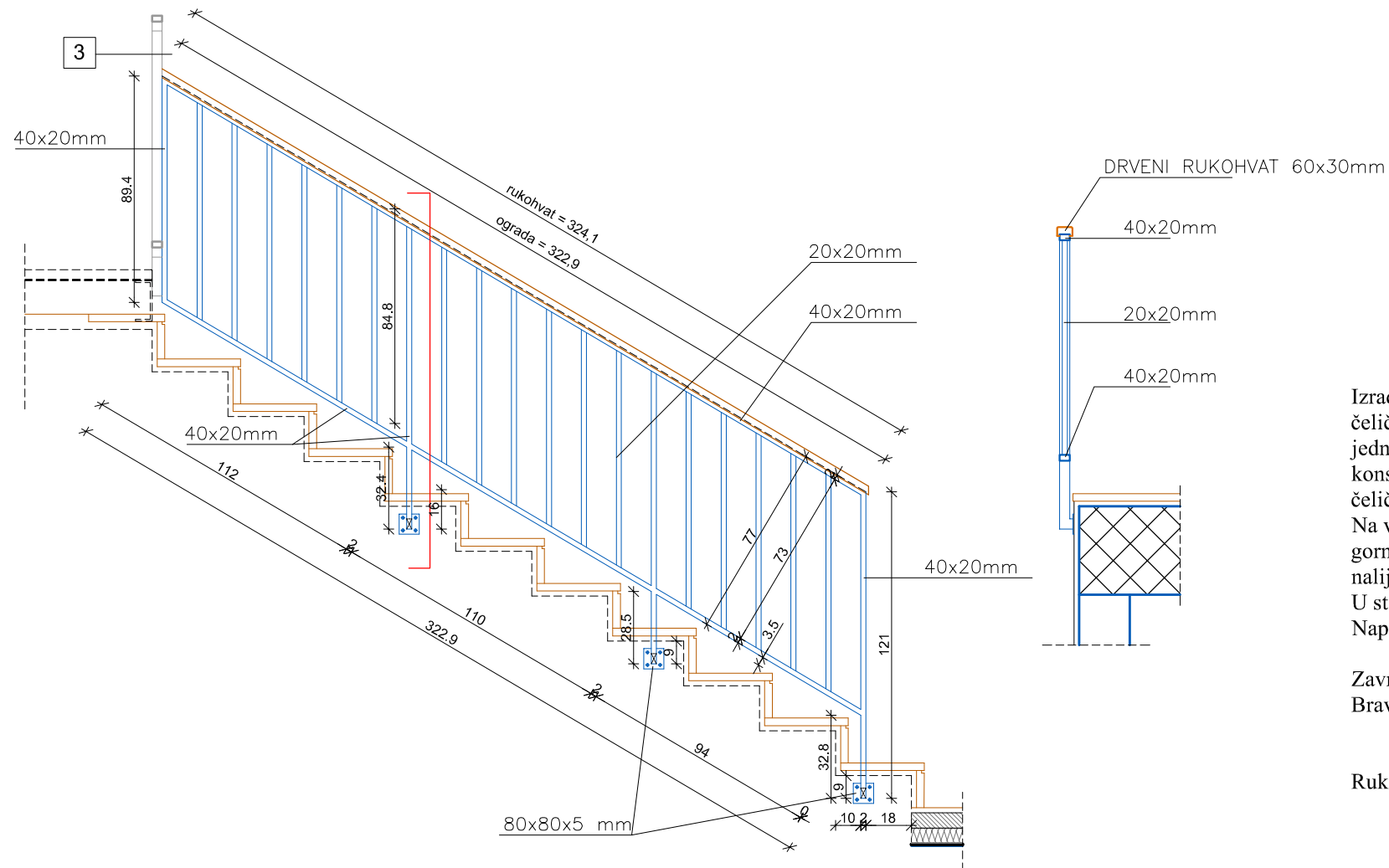
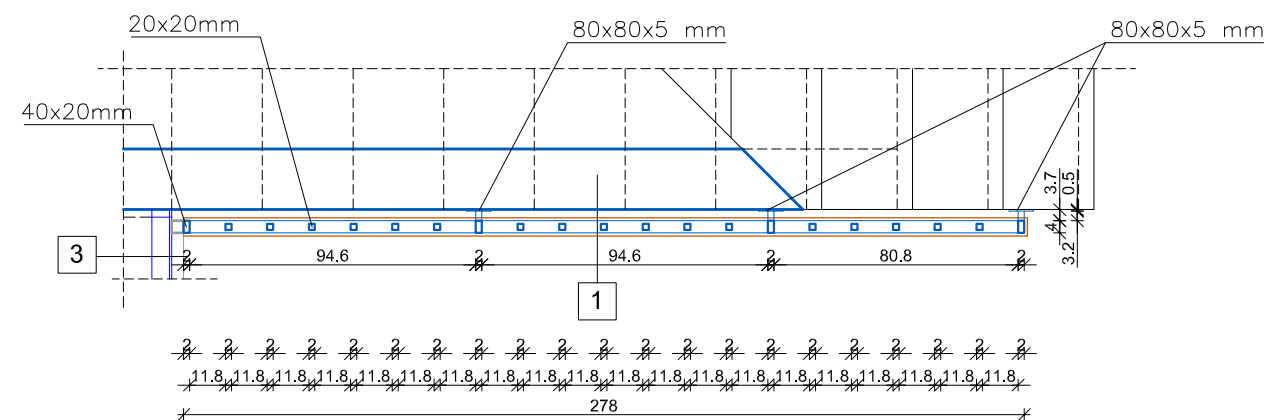
Bravarija : 1 x praimer kompresorom u radionici
 2 x bojana nakon montaže

Rukohvat: 1 x impregnacija
 2 x lakiranje

5

.....kom 1

1 1:25



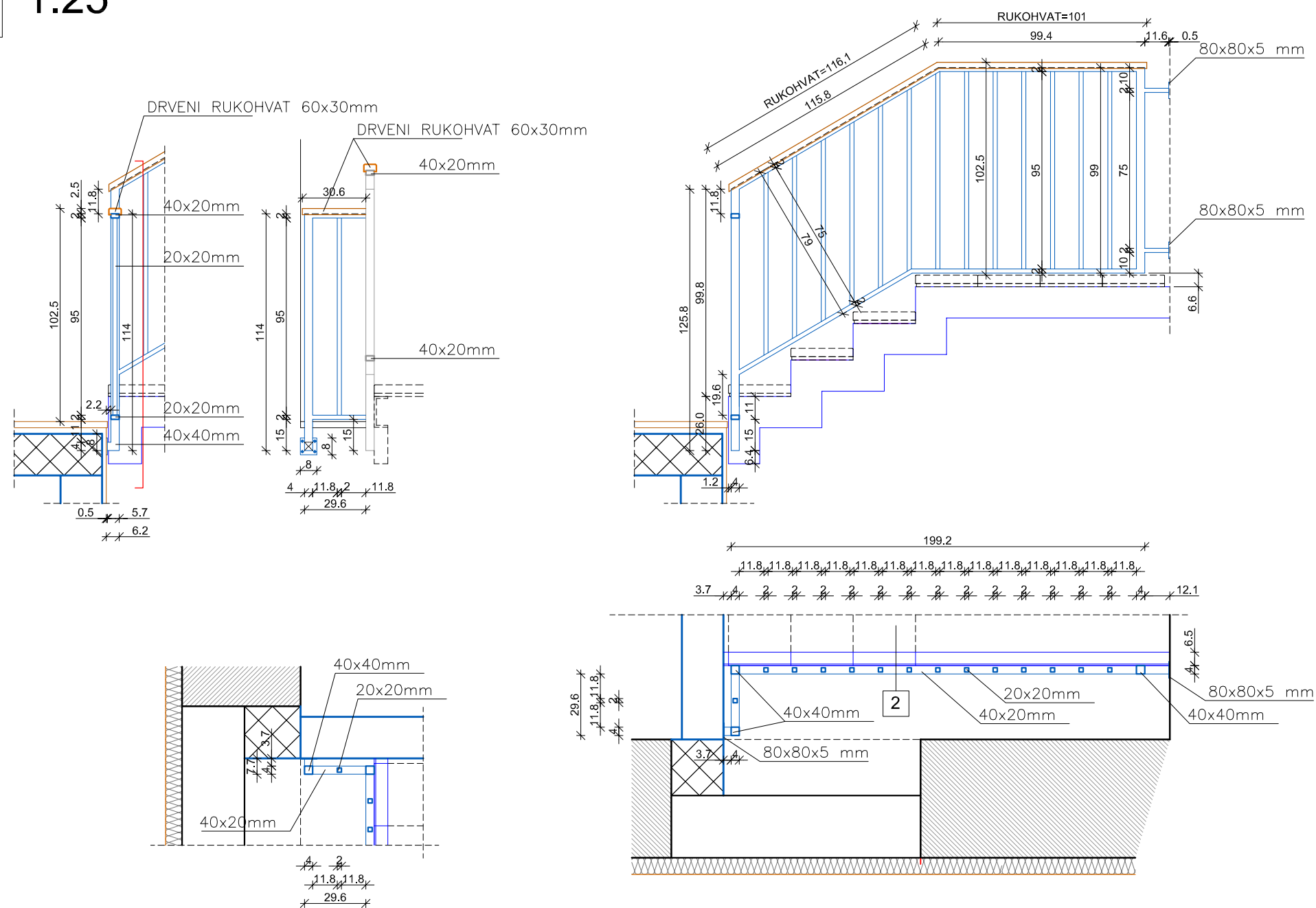
Izrada i postava ograde unutarnjeg stubišta od čeličnih profila. Ograda je izrađena kao okvir od čeličnih profila 40x20x3 mm koji je ispunjen vertikalnim prečkama od profila 20x20x2 mm na jednakim razmacima. Ograda se preko čeličnih papuča (nosača) i vijaka spaja za nosivu konstrukciju, odnosno varom sa poz. 3. Ukupna duljina ograde iznosi 322,9 cm, dok je max visina čeličnog okvira ograde bez produženih vertikalnih nosača 89,4 cm.

Na vrhu je postavljen hrastovi drveni rukohvat dim 6x3 cm, duljine 324,1 cm, koji se postavlja na gornji profil okvira koji je utopljen u rukohvat 5 mm (falc sa donje strane rukohavata na mjestu nalijeganja kosog profila). Rukohvat se hvata vijcima za kosi profil s donje strane kosog profila. U stavku uključen sav pričvrstni i spojni materijal. Napraviti sve prema shemi i detaljima.

Napomena: Mjere provjeriti na licu mjesta.

- Završna obrada:
- Bravarija : 1 x praimer kompresorom u radionici
 - 2 x bojana nakon montaže
- Rukohvat: 1 x impregnacija
- 2 x lakiranje

2 1:25



Izrada i postava ograde "L" oblika unutarnjeg stubišta od čeličnih profila. Ograda je izrađena kao okvir od čeličnih profila 40x20x3 mm i 40x40x3 mm koji je ispunjen vertikalnim prečkama od profila 20x20x2 mm na jednakim razmacima. Ograda se preko čeličnih papuča (nosača) i vijaka spaja za nosivu zidanu ili ab konstrukciju konstrukciju, odnosno varom na čeličnu konstrukciju stubišta. Ukupna duljina ograde iznosi 244,8 cm, dok je max visina čeličnog okvira ograde bez produženih vertikalnih nosača 99 cm.

Na vrhu je postavljen hrastovi drveni rukohvat dim 6x3 cm, duljine 247,7 cm, koji se postavlja na gornji profil okvira koji je utopljen u rukohvat 5 mm (falc sa donje strane rukohavata na mjestu nalijeganja kosog profila). Rukohvat se hvata vijcima za kosi profil s donje strane kosog profila. U stavku uključen sav pričvrсни i spojni materijal. Napraviti sve prema shemi i detaljima.

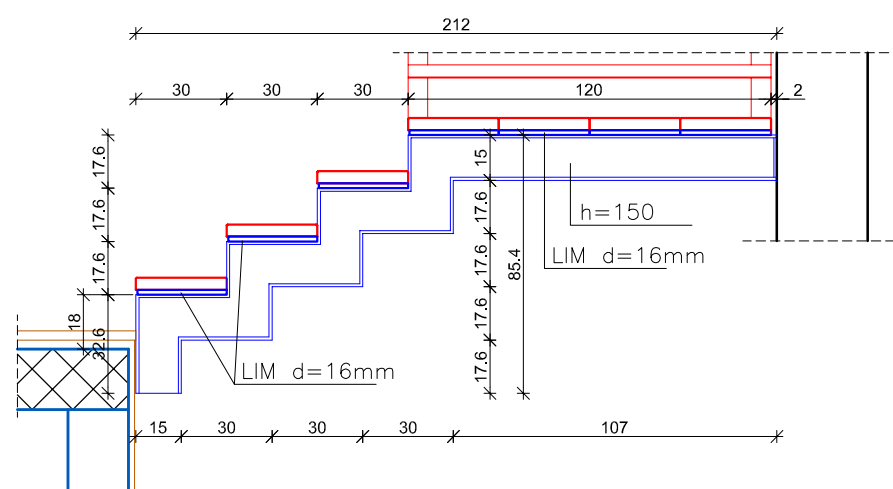
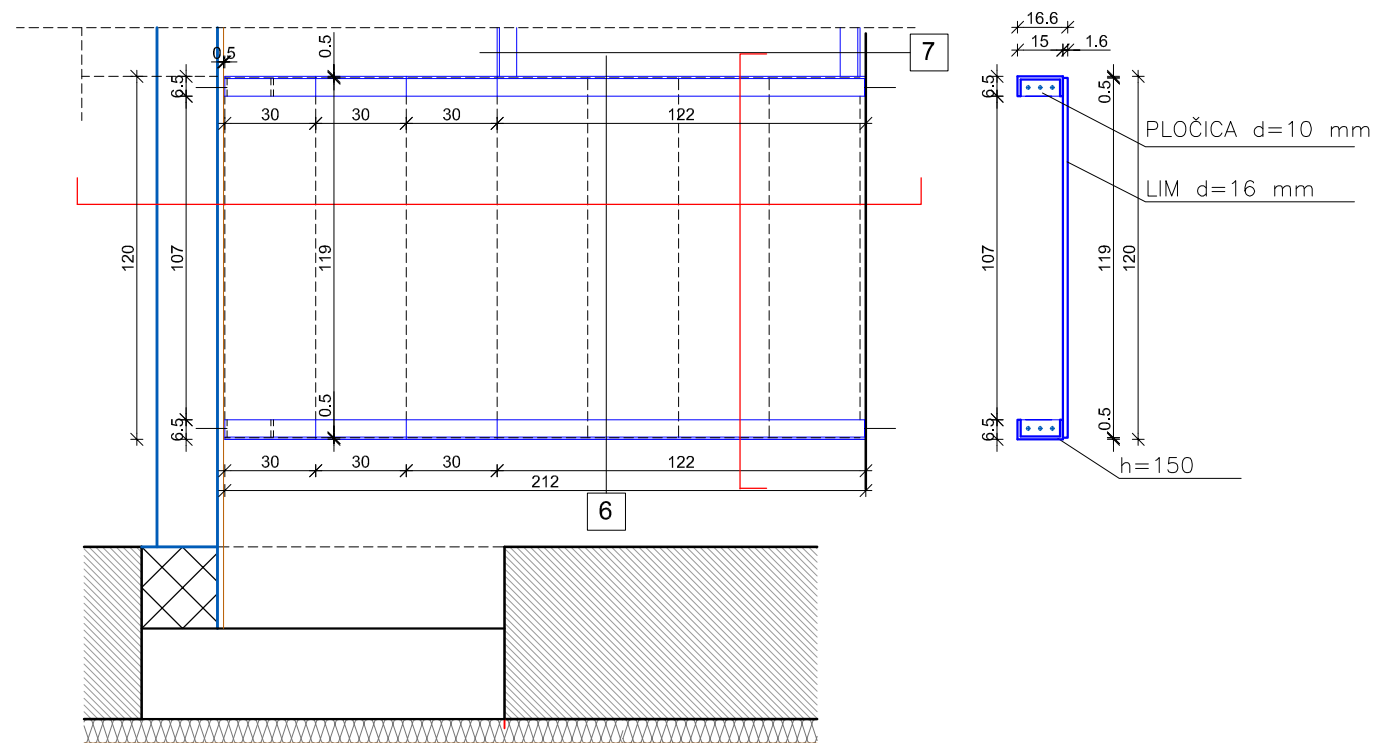
Napomena: Mjere provjeriti na licu mjesta.

Završna obrada:

Bravarija : 1 x praimer kompresorom u radionici
2 x bojana nakon montaže

Rukohvat: 1 x impregnacija
2 x lakiranje

2



Izrada i montaža konstrukcije čeličnog stubišta koja se sastoji od dva stepenasta nosača izrađena kao sastavljen U nosač od lima debljine 10 mm, visine 150 mm. Nosač je tlocrtne duljine 212 cm (razvijene duljine cca 298,4 cm), a svladava visinsku razklliku od 86,4 cm. Pripremljen je za 3 gazišta i podest.

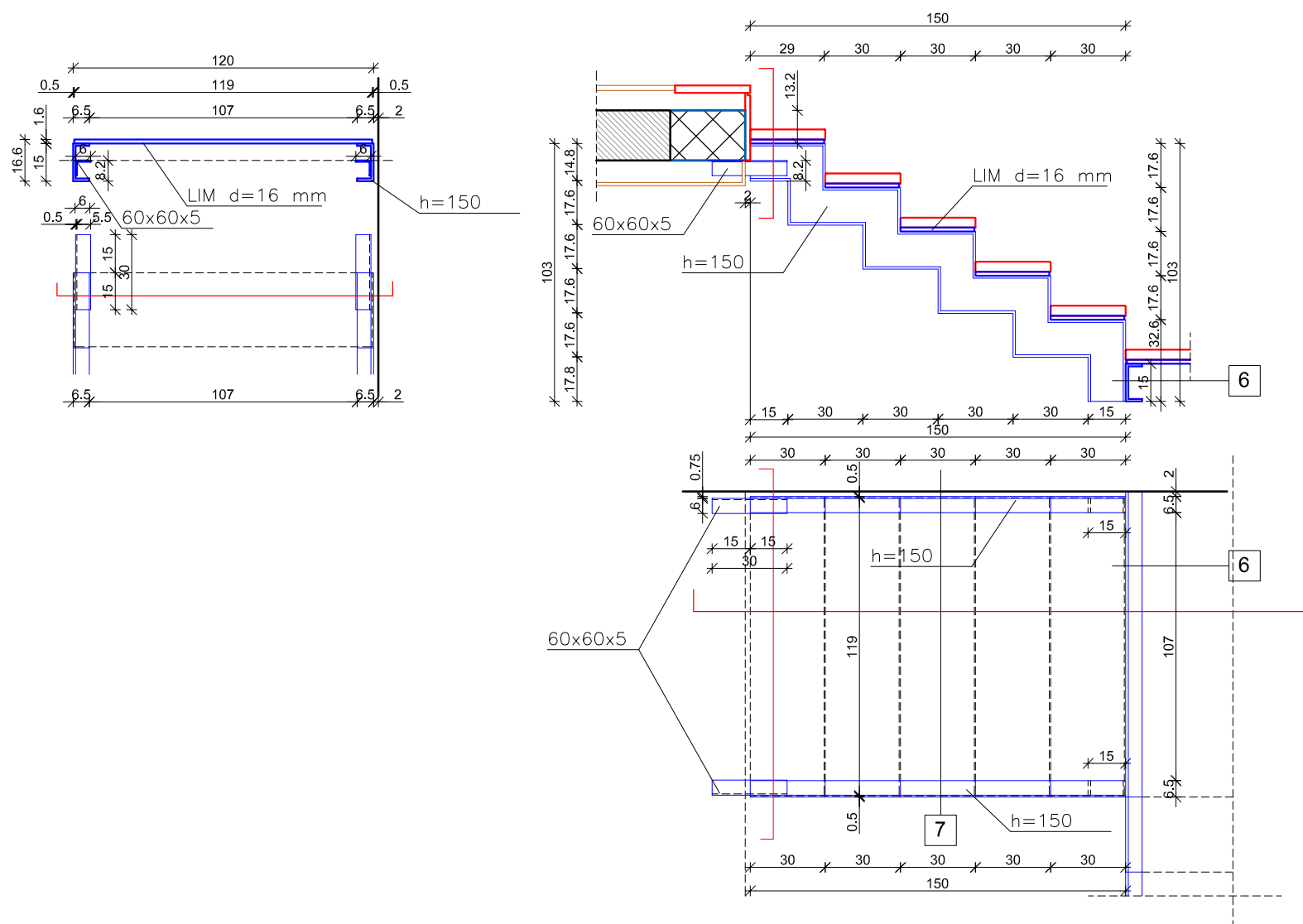
Konstrukcija stubišta (dva stepenasta nosača) sidri se preko zavarene čeone pločice i vijaka na podestu te kroz nosač vijcima na spoju sa ab stubištem. Nosače međusobno povezuje podložna ploča od lima debljine 16 mm (na koju se kasnije lijepi kamena obloga) koja završava 5 mm prije ruba nosača sa vanjske i prednje strane.

Dimenzije podložnih limenih ploča su 119x30 cm (3 kom na podestu) i 4 kom dim 119x29,5 cm. U stavku uključen sav pričvrсни i spojni materijal. Napraviti sve prema shemi i detaljima.

Napomena: Mjere provjeriti na licu mjesta.

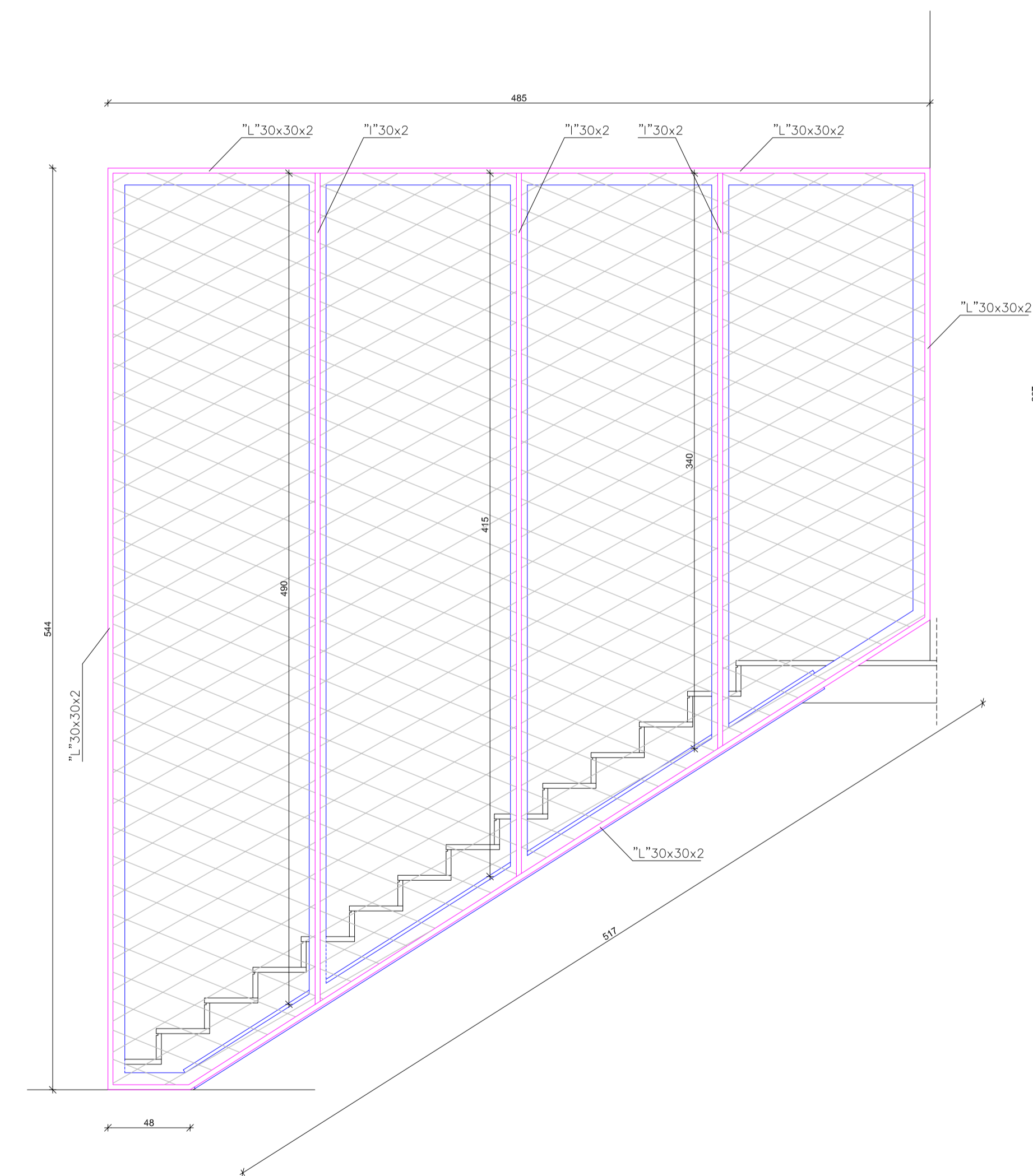
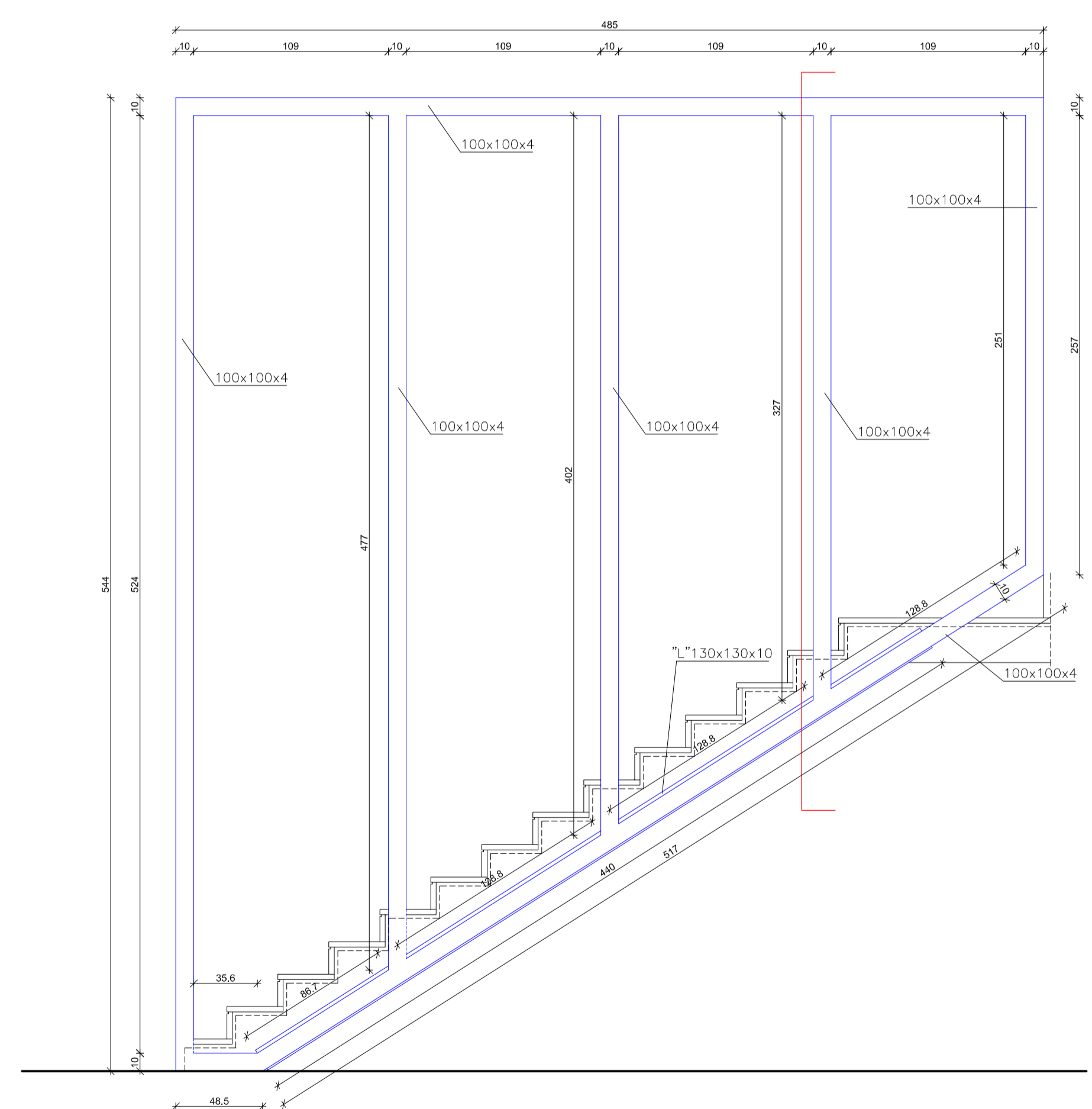
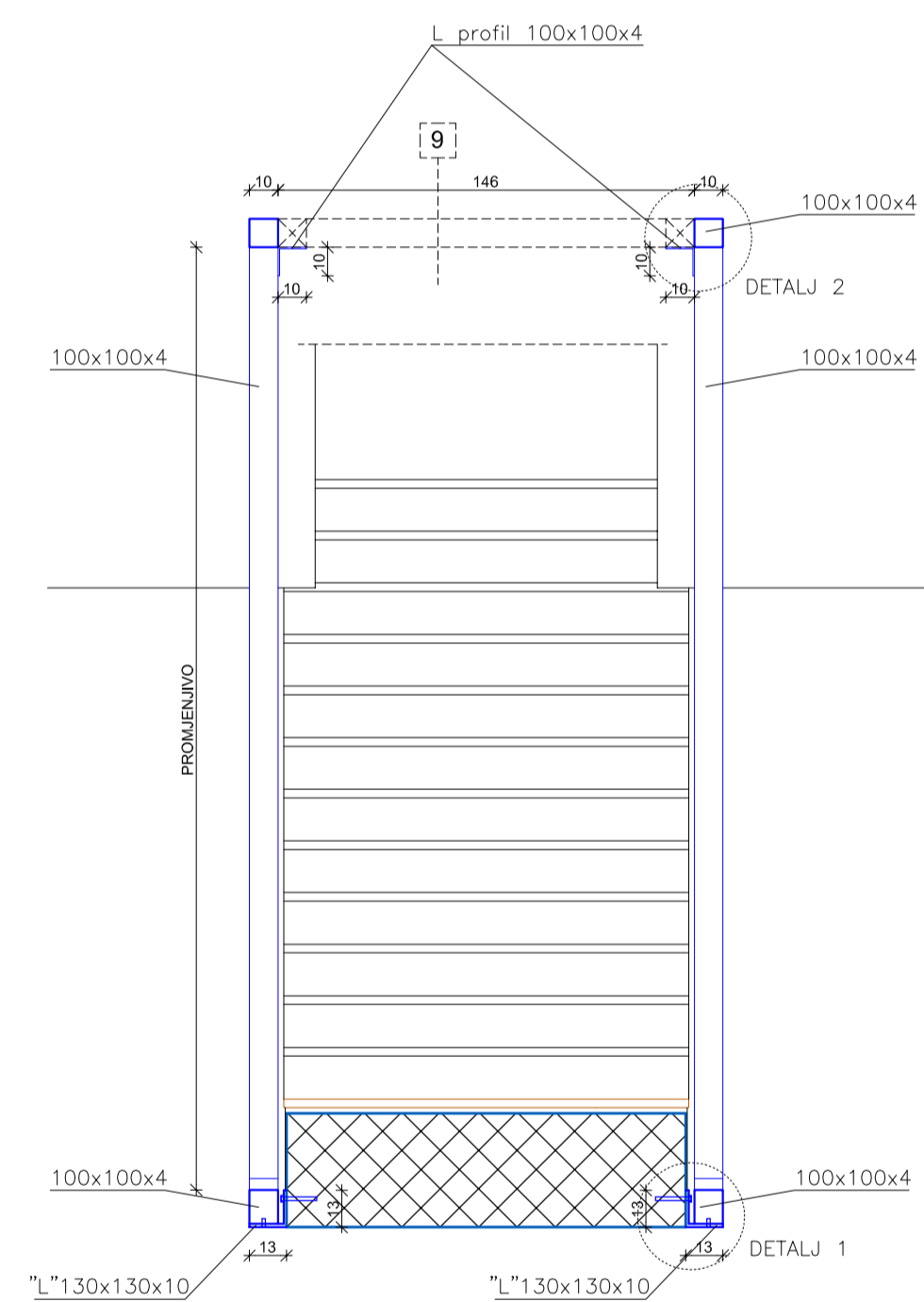
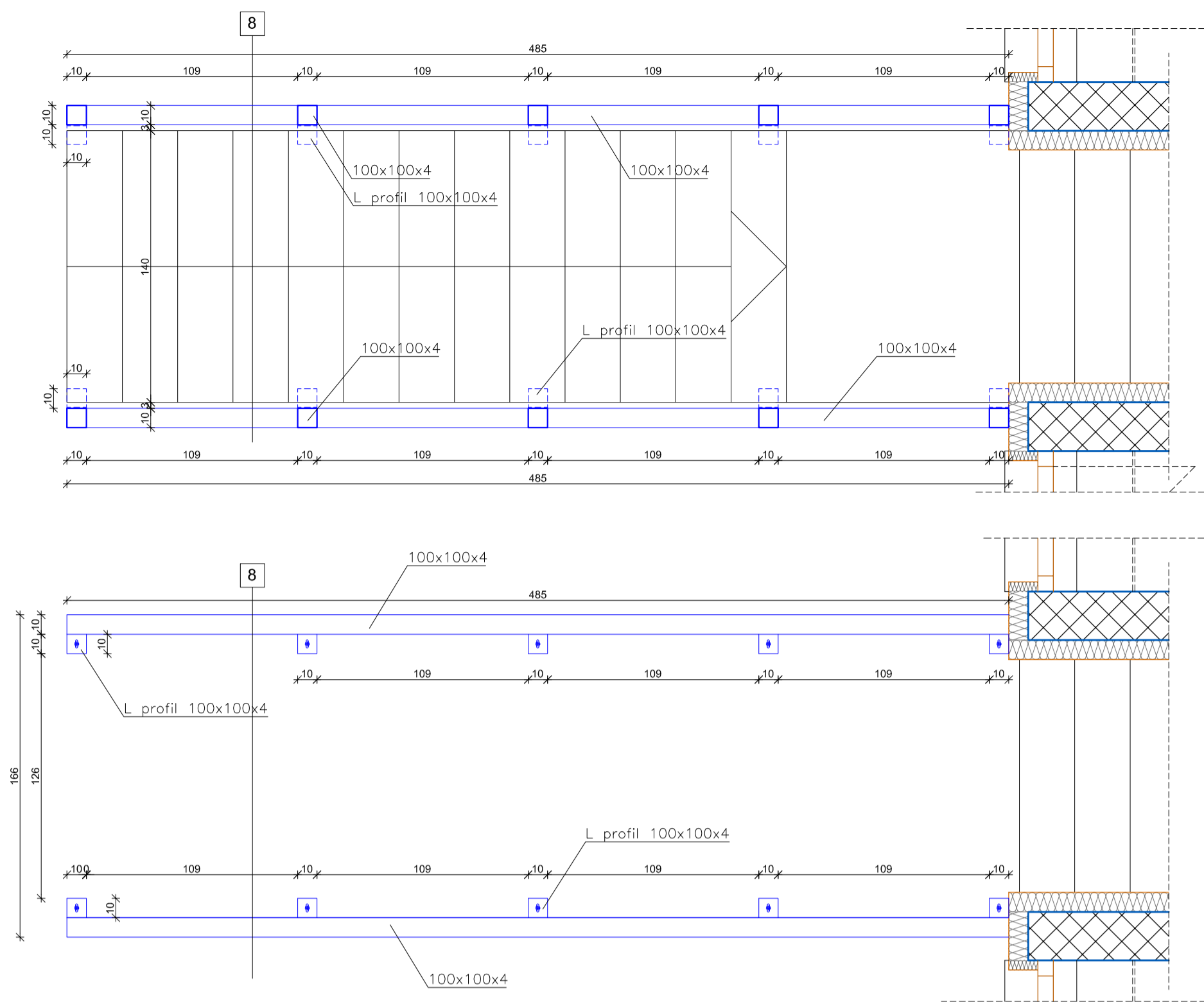
Završna obrada:

- Bravarija : 1 x praimer kompresorom u radionici
- 2 x bojana nakon montaže



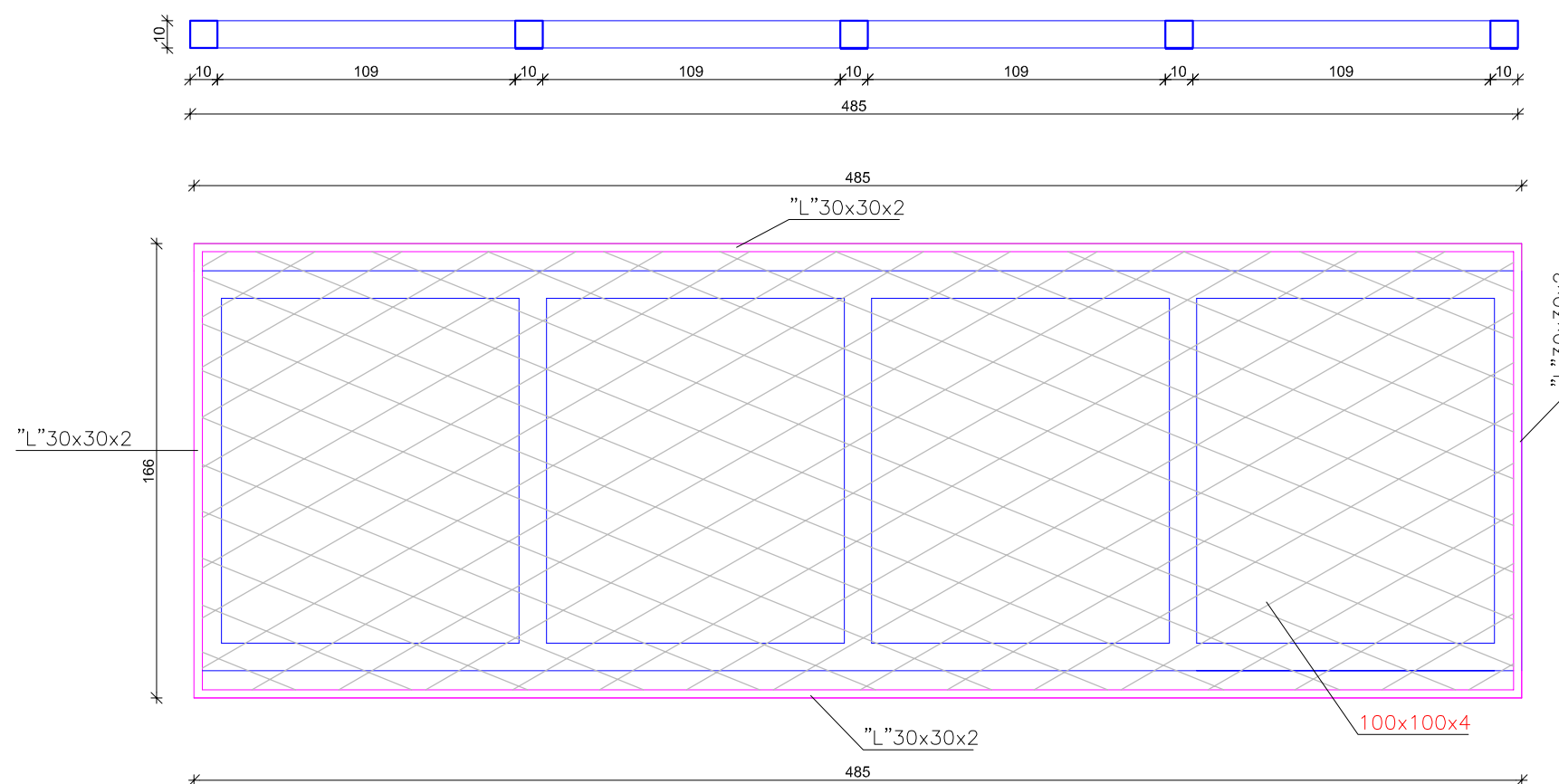
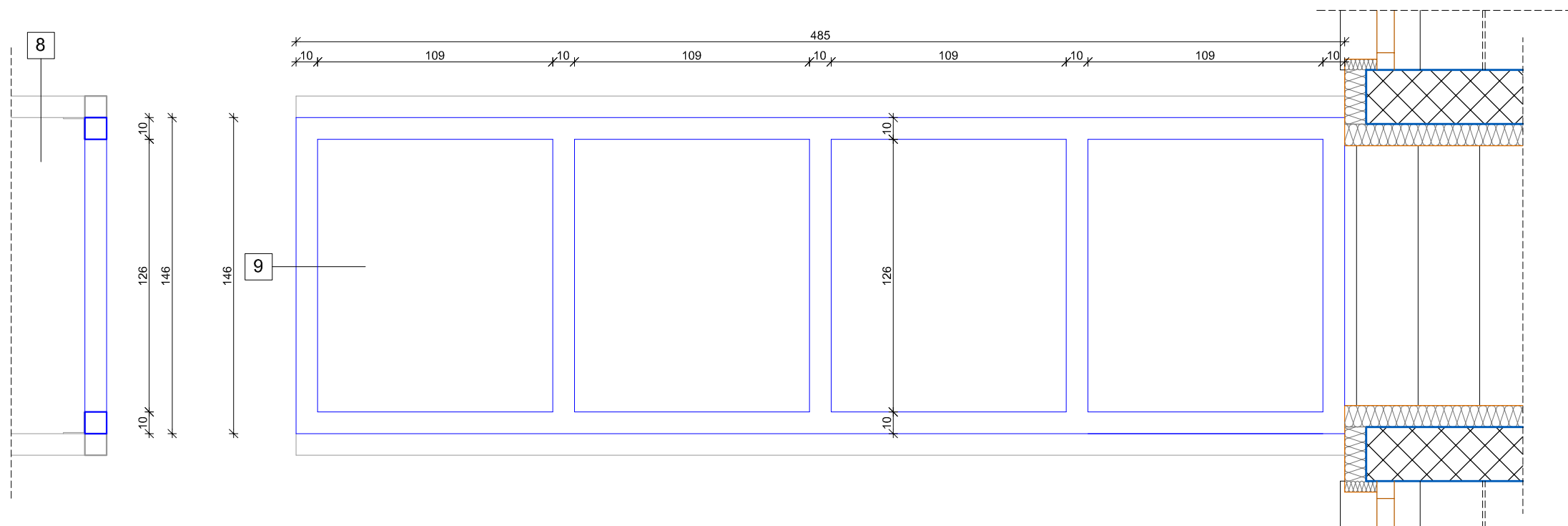
Izrada i montaža konstrukcije čeličnog stubišta koja se sastoji od dva stepenasta nosača izrađena kao sastavljen U nosač od lima debljine 10 mm, visine 150 mm. Nosač je tlocrtne duljine 150 cm (razvijene duljine cca 254 cm), a svladava visinsku razlliku od 88 cm. Pripremljen je za 5 gazišta. Konstrukcija stubišta (dva stepenasta nosača) sidri se preko zavarenog L profila 60x60x5, duljine 30 cm i vijaka na podestu u ab ploču te varom na spoju sa okomitim nosačem stubišta (poz 6). Nosače međusobno povezuje podložna ploča od lima debljine 16 mm (na koju se kasnije lijepi kamena obloga) koja završava 5 mm prije ruba nosača sa vanjske i prednje strane. Dimenzije podložnih limenih ploča su 119x29,5 cm (5 kom). U stavku uključen sav pričvrсни i spojni materijal. Napraviti sve prema shemi i detaljima. Napomena: Mjere provjeriti na licu mjesta.

Završna obrada:
 Bravarija : 1 x praimer kompresorom u radionici
 2 x bojana nakon montaže



Izrada i montaža čelične konstrukcije bočne zaštite vanjskog stubišta koja se sastoji od dva trapezna nosača izradeni kao okvir od čeličnih profila 100x100x4 mm sa vertikalnim ispunama od istog profila. Okviri su max dimenzija 485x544 cm.
 Postava okvira je na prethodno postavljene „L“ profile 130x130x10 mm koji prate donji rub kosine stubišta i učvršćuju se pomoću vijaka u ab krak stubišta. Duljina „L“ profila je 517 cm.
 Okvir se sa donje strane učvršćuju u kosi „L“ profil vijcima.
 Okvir je poravnat sa vanjskim rubom „L“ profila.
 Na vertikalne dijelove okvira sa unutarnje strane pri vrhu (10 cm niže od hor. vrha stavke) zavarena je „L“ pločica 100x100x4 mm, ukupno 10 komada (služi kao nosač poz. 9 koja se postavlja između dva okvira - predmet druge stavke)
 Sa vanjske strane okvira (nakon montaže poz. 9) postavlja se isteg mreža, uzorak romb, veličine romba po izboru projektanta. Mreža mora biti iz jednog komada od vrha prema dnu, u 4 dijela po horizontali, a učvršćuje se pomoću L profila 30x30x2 mm na rubovima okvira, odnosno „L“ profila 30x2 mm na spoju isteg mreže po horizontali (predviđena tri spoja).
 U stavku uključen sav pričvrstni i spojni materijal. Napraviti sve prema shemi i detaljima.
 Napomena: Mjere provjeriti na licu mjesta.
 Završna obrada:
 Bravarja : toplo cínčanje
 1 x praímer kompresorom u radionici
 2 x bojana nakon montaže

9 1:25



Izrada i montaža čelične konstrukcije okvira zaštite vanjskog stubišta (postava iznad stubišta). Izrađen je od čeličnih profila 100x100x4 mm i podijeljen na 4 polja. Okvir je dimenzija 485x146 cm. Postava okvira je na prethodno zavarene „L“ pločice (dio poz. 8, ukupno 10 komada) pomoću vijaka. Sa vanjske strane okvira nakon montaže i spajanja sa poz 8, postavlja se isteg mreža, uzorak romb, veličine romba po izboru projektanta. Mreža mora bit iz jednog komada, a učvršćuje se pomoću L profila 30x30x2 mm na rubovima okvira. U stavku uključen sav pričvrсни i spojni materijal. Napraviti sve prema shemi i detaljima. Napomena: Mjere provjeriti na licu mjesta.

Završna obrada:
 Bravarija : toplo cinčanje
 1 x praimer kompresorom u radionici
 2 x bojana nakon montaže